



El ambiente  
es de todos

Minambiente

# BOLETÍN HIDROMETEOROLÓGICO DE LA MOJANA

San Marcos, Sucre 30 de agosto de 2021

Hora de la actualización: 12:00 HLC

BOLETÍN No: 406

## CONTENIDO

### 1. CONDICIONES METEOROLÓGICAS

#### 1.1 CONDICIONES METEOROLÓGICAS PRECEDENTES

#### 1.2 CONDICIONES METEOROLÓGICAS ACTUALES

#### 1.3 PRONÓSTICO METEOROLÓGICO DIARIO

### 2. CONDICIONES HIDROLÓGICAS

#### 2.1 CONDICIONES HIDROLÓGICAS ANTECEDENTES

#### 2.2 CONDICIONES HIDROLÓGICAS ACTUALES

##### 2.2.1 SUBZONA HIDROGRÁFICA DEL RÍO SAN JORGE - CUENCA ALTA

##### 2.2.2 SUBZONA HIDROGRÁFICA DEL RÍO SAN JORGE - CUENCA BAJA

##### 2.2.3 SUBZONA HIDROGRÁFICA DEL RÍO NECHÍ - CUENCA BAJA

##### 2.2.4 DIRECTOS AL BAJO CAUCA - CIÉNAGA LA RAYA ENTRE EL RÍO NECHÍ Y EL BRAZO DE LOBA

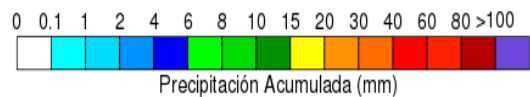
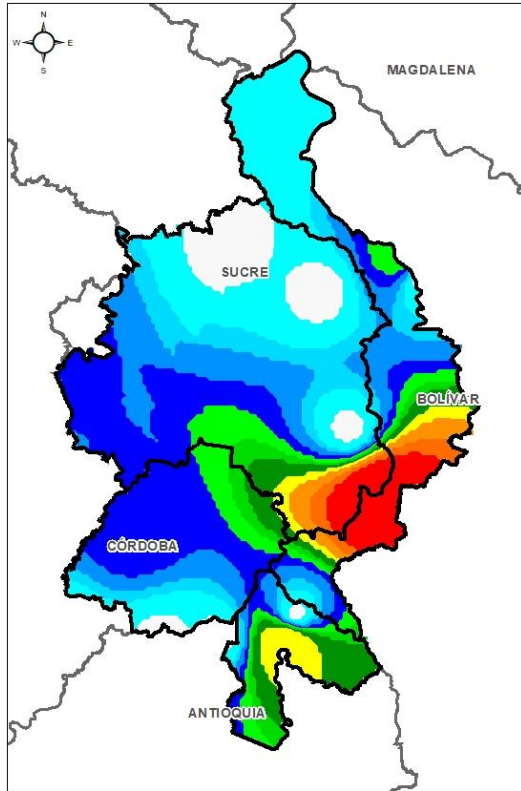
##### 2.2.5 DIRECTOS AL CAUCA ENTRE PTO. VALDIVIA Y RÍO NECHÍ

##### 2.2.6 DIRECTOS AL BAJO MAGDALENA ENTRE EL BANCO Y EL PLATO

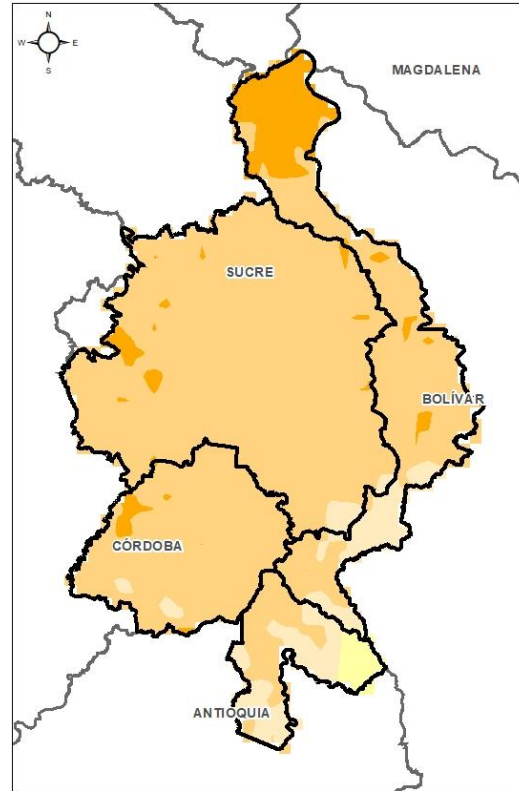
El Centro Regional de Pronóstico y Alertas Tempranas de la Mojana - CRPA La Mojana, busca fortalecer el sistema de alertas tempranas a través de un continuo monitoreo de las condiciones hidrometeorológicas, la generación de pronósticos meteorológicos y la difusión de alertas para la comunidad y los diferentes sectores productivos de la región.

Esta iniciativa hace parte de los proyectos "Reducción del riesgo y la vulnerabilidad frente al cambio climático en la región de La Depresión Momposina", financiado por el *Adaptation Fund* y "*Mojana, clima y vida*", financiado por el Fondo Verde del Clima, implementados por el Ministerio de Ambiente, el Fondo de Adaptación y el PNUD, en alianza con CORPOMOJANA e IDEAM.

# 1.1 CONDICIONES METEOROLÓGICAS ANTECEDENTES

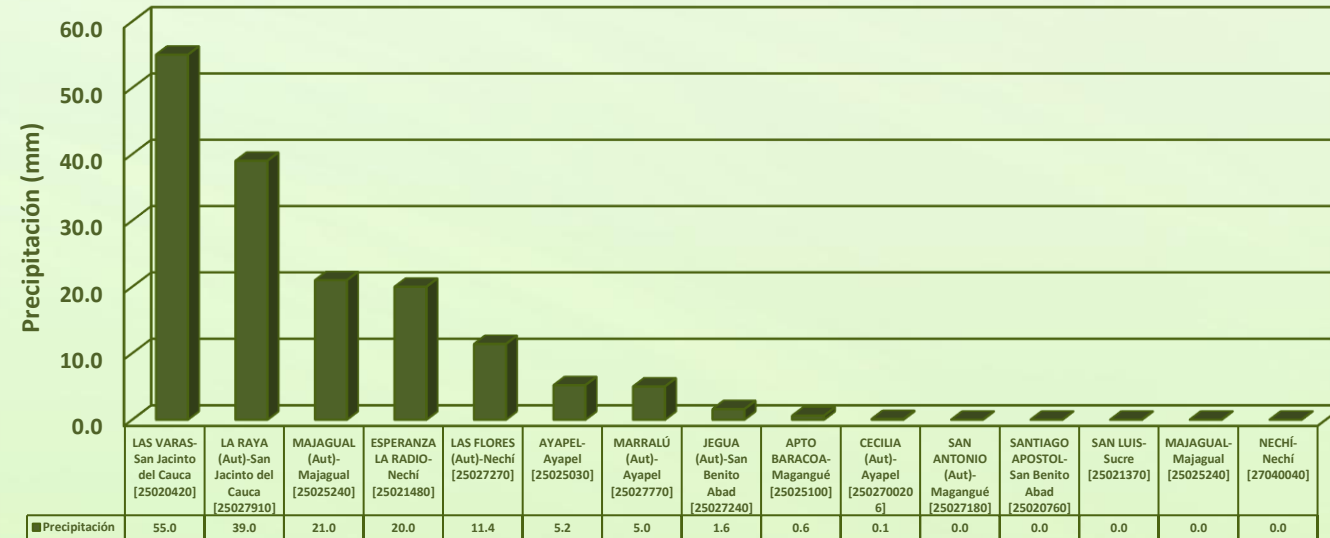


Precipitación acumulada  
27/10/2021 (07:00) – 28/08/2021 (07:00).  
Fuente: IDEAM



Temperatura superficial máxima por  
estimación Satelital 27/08/2021  
Fuente: IDEAM

## Lluvia Registrada el 27 Agosto de 2021



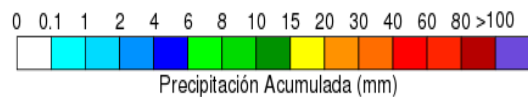
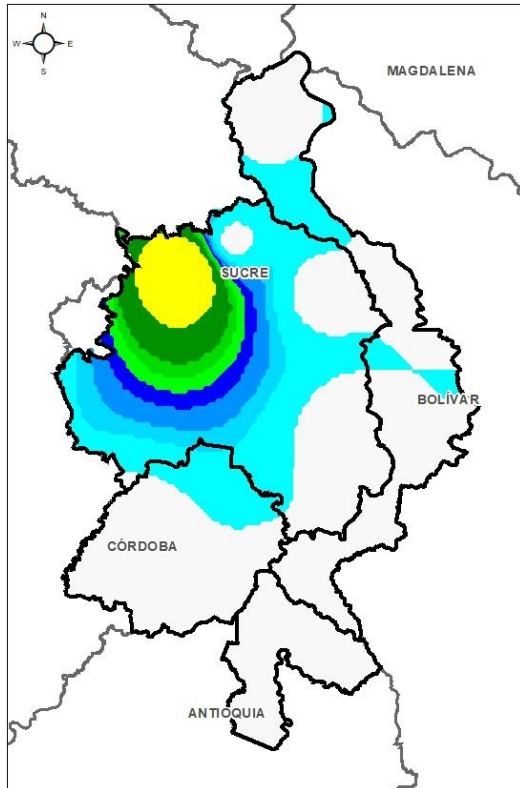
## RESUMEN DE CONDICIONES DEL DÍA 27 DE AGOSTO

**Precipitación:** luvias en la madrugada del sábado al sur oriente de la región.

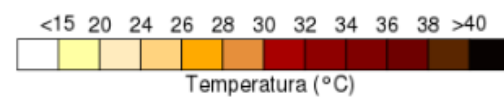
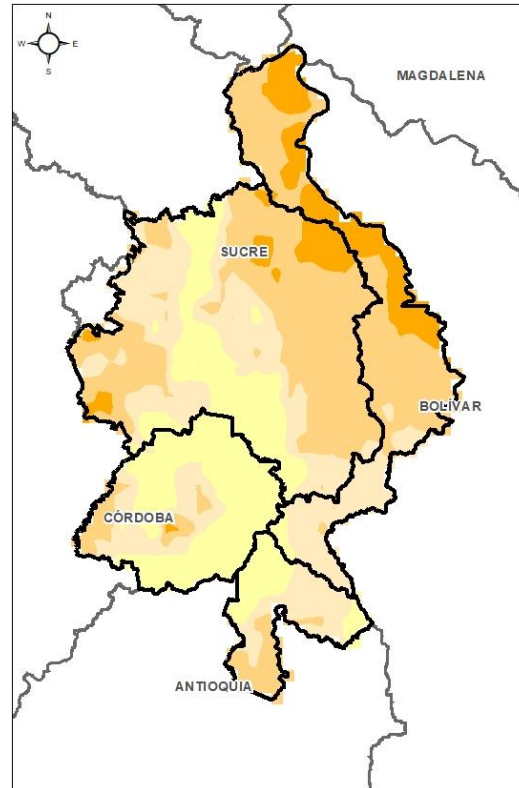
**Temperatura:** Se registró una temperatura máxima de 33,5°C el día 27 de agosto a las 16:00 horas en el municipio de Ayapel, y una mínima de 24,9°C en la madrugada del 28 de agosto en el municipio de San marcos.



# 1.1 CONDICIONES METEOROLÓGICAS ANTECEDENTES

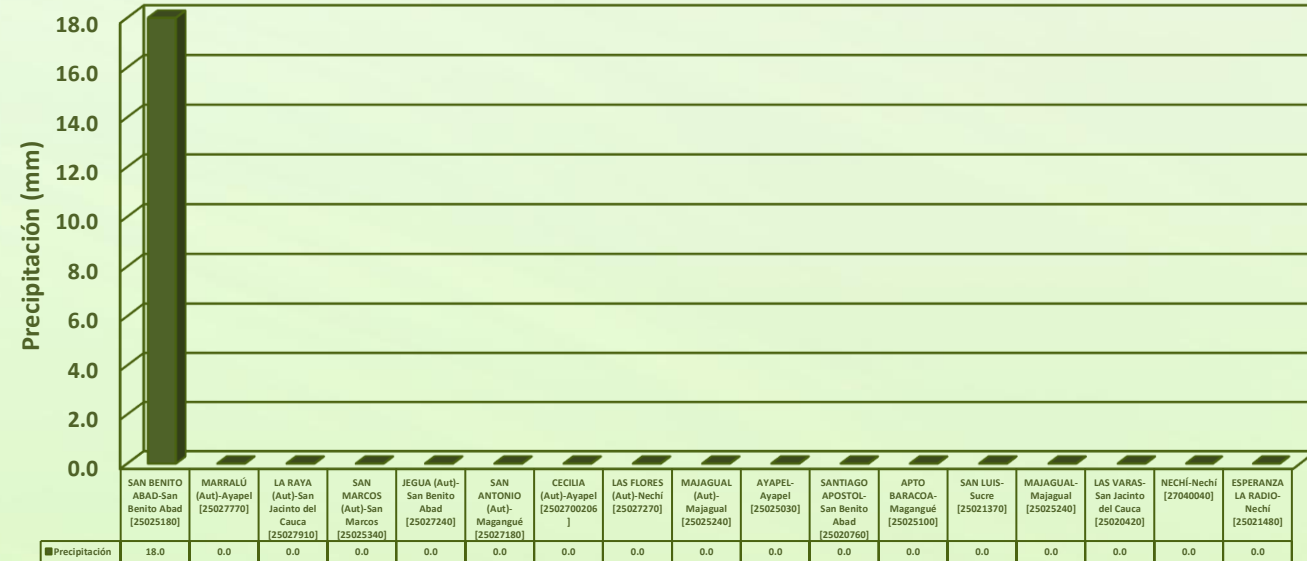


Precipitación acumulada  
28/10/2021 (07:00) – 29/08/2021 (07:00).  
Fuente: IDEAM



Temperatura superficial máxima por  
estimación Satelital 28/08/2021  
Fuente: IDEAM

## Lluvia Registrada el 28 Agosto de 2021

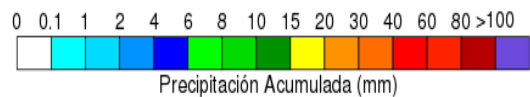
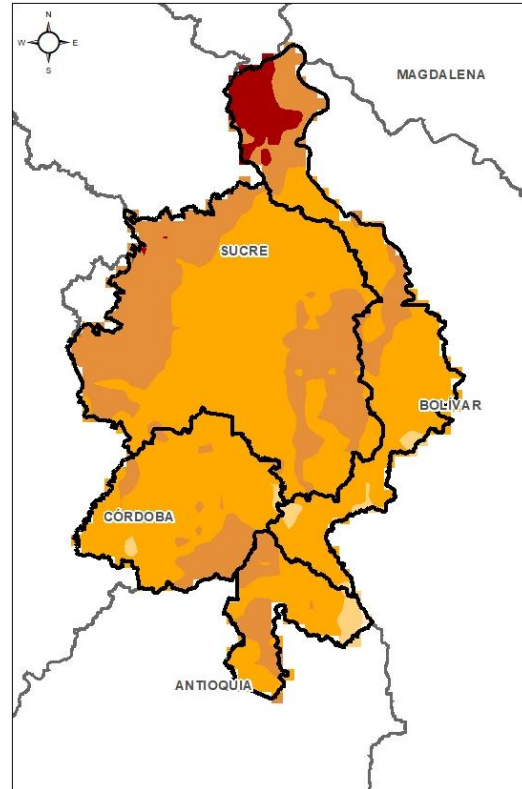
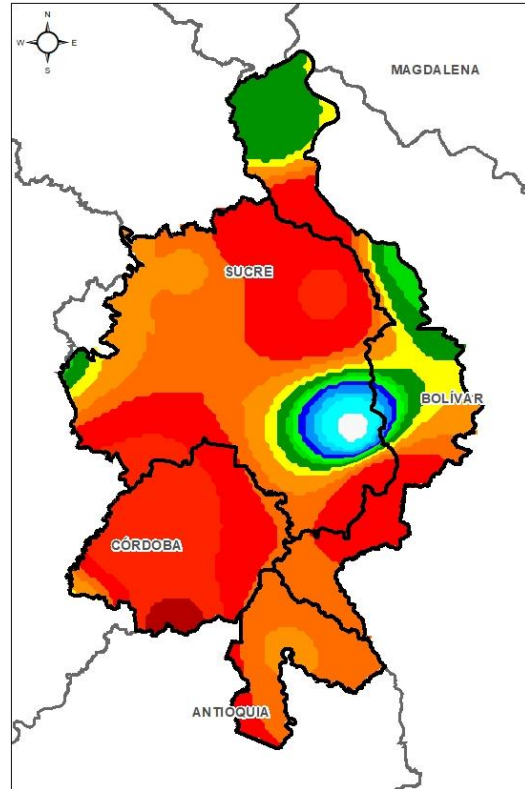


## RESUMEN DE CONDICIONES DEL DÍA 28 DE AGOSTO

**Precipitación:** algunas lluvias localizadas hacia el nor-occidente mojanero sobre los municipios de caimito y San Benito Abad.

**Temperatura:** Se registró una temperatura máxima de 33,5°C el día 28 de agosto a las 16:00 horas en el municipio de Ayapel, y una mínima de 25,2°C en la madrugada del 29 de agosto.

# 1.1 CONDICIONES METEOROLÓGICAS ANTECEDENTES



Precipitación acumulada  
29/10/2021 (07:00) – 30/08/2021 (07:00).  
Fuente: IDEAM



Temperatura superficial máxima por  
estimación Satelital 29/08/2021  
Fuente: IDEAM

## Lluvia Registrada el 29 Agosto de 2021



## RESUMEN DE CONDICIONES DEL DÍA 29 DE AGOSTO

**Precipitación:** desde finales de la tarde de ayer y durante la noche y madrugada se dieron lluvias fuertes acompañadas de descargas eléctricas sobre el territorio Mojanero.

**Temperatura:** Se registró una temperatura máxima de 35,6°C el día 29 de agosto a las 16:00 horas en el municipio de Ayapel, y una mínima de 22,7°C en la madrugada del 30 de agosto.



## 1.2 CONDICIONES METEOROLÓGICAS ACTUALES

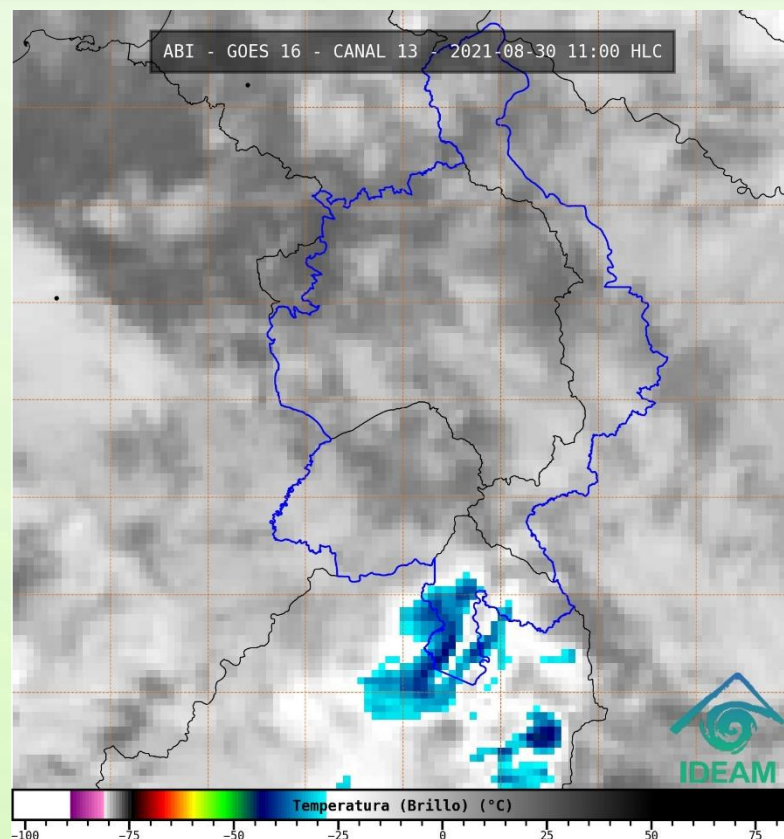


Imagen de satélite IR 11:00 HLC  
Fuente: IDEAM

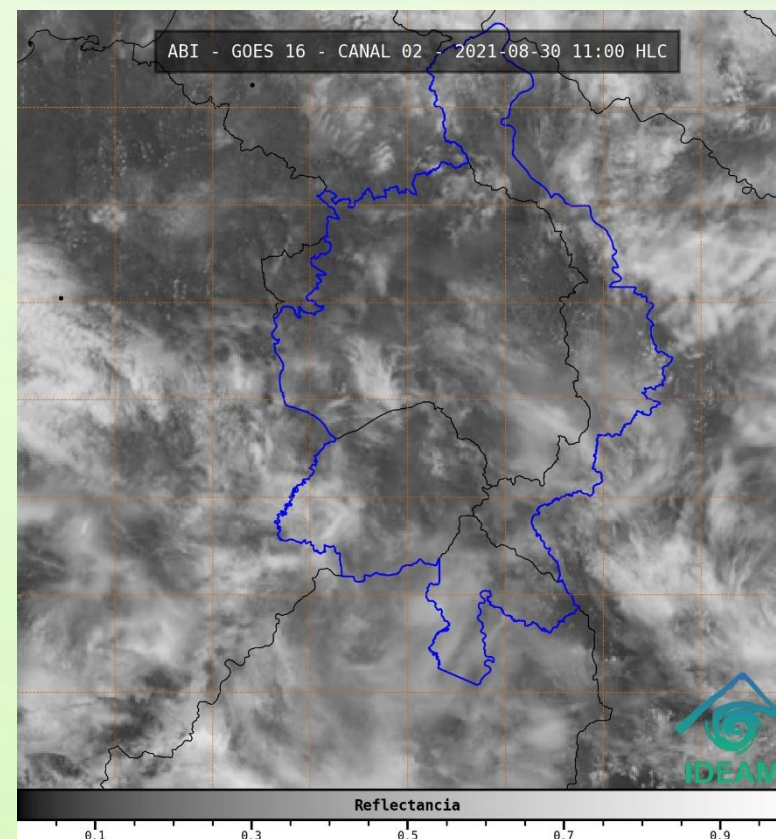
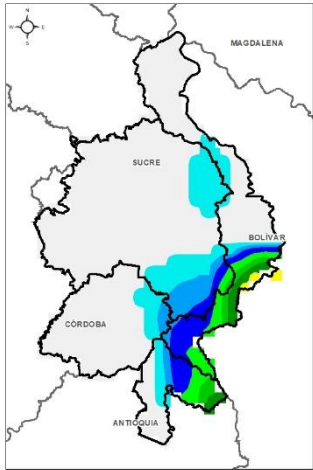


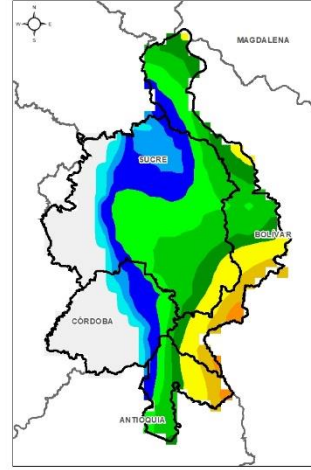
Imagen de satélite VIS 11:00 HLC  
Fuente: IDEAM

Se mantiene cielo parcialmente nublado en la región, sin lluvias.

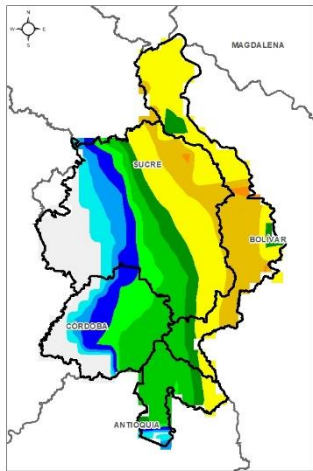
# 1.3 PRONÓSTICO METEOROLÓGICO



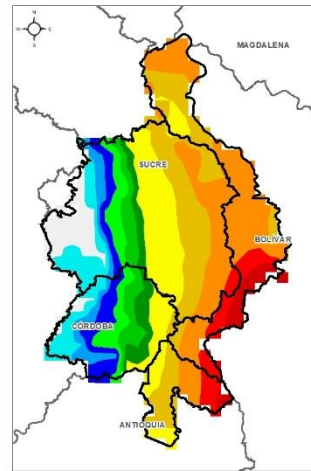
TARDE DEL 30 DE AGOSTO



MADRUGADA DEL 30 DE AGOSTO



MADRUGADA DEL 31 DE AGOSTO



ACUMULADO DEL 30 AL 31 DE AGOSTO



Día	Jornada	Temperatura Máxima	Nubosidad	Tipo de Precipitación	Probabilidad de lluvia(%)
LUNES 30 DE AGOSTO	Tarde	34°C	Parcialmente nublado	Lluvias dispersas	30%
	Noche	25°C	Nublado	Lluvias	90%



Pronóstico de temperaturas medias para los próximos 02 días

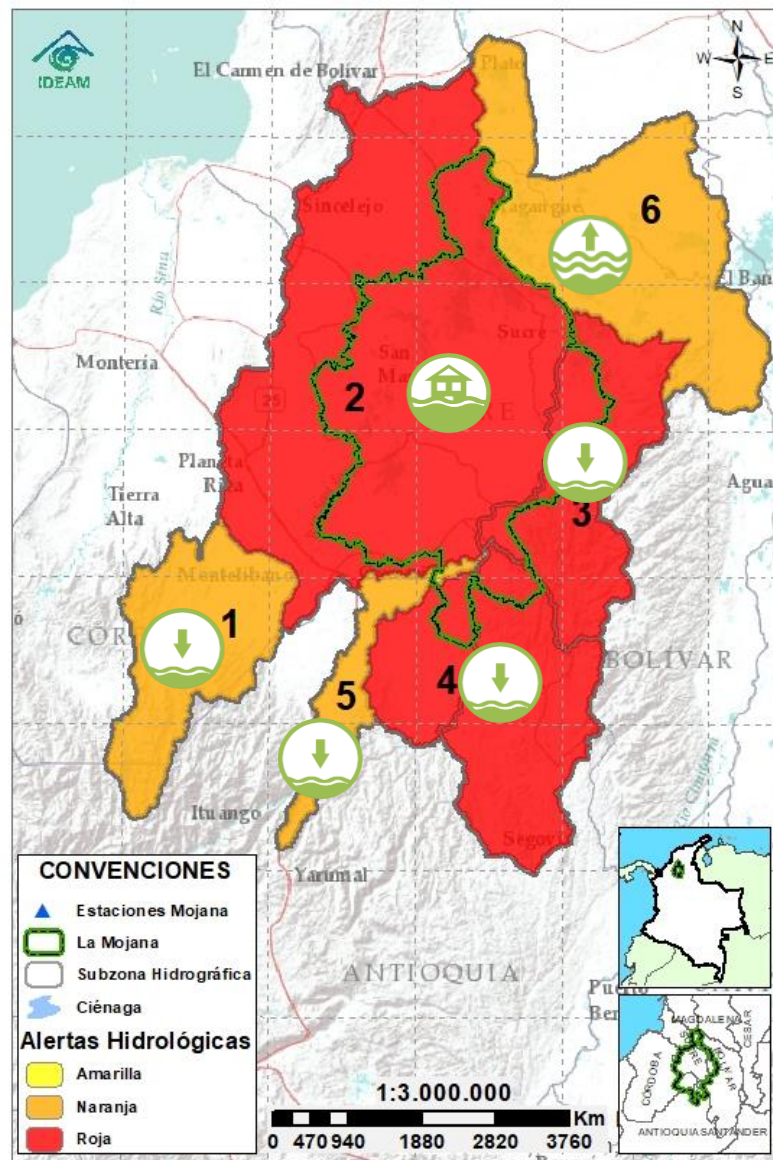
## PRONÓSTICO PARA EL LUNES 30 DE AGOSTO

**Precipitación:** a finales de la tarde se darán algunas lluvias al sur de la región sobre los municipios de Nechí, San Jacinto del Cauca y Guaranda, en horas de la noche y madrugada tendremos lluvias acompañadas de descargas eléctrica a lo largo del territorio, que podrían extenderse a la mañana del martes, pero con menor intensidad.

**Temperatura:** Las temperaturas máximas oscilarán entre los 32°C y 34°C y las mínimas entre los 23°C y 25°C. Las sensaciones térmicas máximas estimadas oscilarán entre los 34°C y 36°C.



## 2.1 CONDICIONES HIDROLÓGICAS ANTECEDENTES



Condiciones hidrológicas antecedentes para el 29/08/2021

### CONVENCIONES DE TERMINOS HIDROLÓGICOS

	<b>Lluvias</b>	Lluvias antecedentes intensas o continuas y/o pronóstico de las mismas, las cuales pueden generar crecientes súbitas en los ríos principales y sus afluentes.
	<b>Descenso</b>	Condición de disminución de niveles.
	<b>Ascenso</b>	Condición de aumento de niveles.
	<b>Creciente súbita</b>	Fenómeno natural que se presenta en los ríos de montaña como consecuencia de la ocurrencia de lluvias intensas o torrenciales en zonas de alta pendiente del cauce principal y sus afluentes.
	<b>Tránsito de crecida</b>	Es el desplazamiento de una onda de crecida de aguas arriba hacia aguas abajo de la corriente.
	<b>Creciente por desembalse</b>	Proceso de tránsito del flujo de agua por descarga controlada desde un embalse.
	<b>Inundación</b>	Aumento en los niveles y/o caudales de los cuerpos de agua que superan la capacidad máxima de transporte o modificación de la sección transversal que la reduce, ocasionando el desbordamiento e inundación de sus zonas aledañas.
	<b>Niveles estables</b>	No se presentan fluctuaciones considerables de nivel del cuerpo de agua.



**Alerta ROJA**

**PARA TOMAR ACCIÓN** Advierte a los sistemas de prevención y atención de desastres sobre la amenaza que puede ocasionar un fenómeno con efectos adversos sobre la población, el cual requiere la atención inmediata por parte de la población y de los cuerpos de atención y socorro. Se emite una alerta sólo cuando la identificación de un evento extraordinario indique la probabilidad de amenaza inminente y cuando la gravedad del fenómeno implique la movilización de personas y equipos, interrumpiendo el normal desarrollo de sus actividades cotidianas.



**Alerta NARANJA**

**PARA PREPARARSE** Indica la presencia de un fenómeno. No implica amenaza inmediata y como tanto es catalogado como un mensaje para informarse y prepararse. El aviso implica vigilancia continua ya que las condiciones son propicias para el desarrollo de un fenómeno, sin que se requiera permanecer alerta.



**Alerta AMARILLA**

**PARA INFORMARSE** Es un mensaje oficial por el cual se difunde información. Por lo regular se refiere a eventos observados, registrados o registrados y puede contener algunos elementos de pronóstico a manera de orientación. Por sus características pretéritas y futuras difiere del aviso y de la alerta, y por lo general no está encaminado a alertar sino a informar.

**SIN ALERTA** La información que se suministra se encuentra fuera de los umbrales de alerta.

## 2.2 CONDICIONES HIDROLÓGICAS ACTUALES



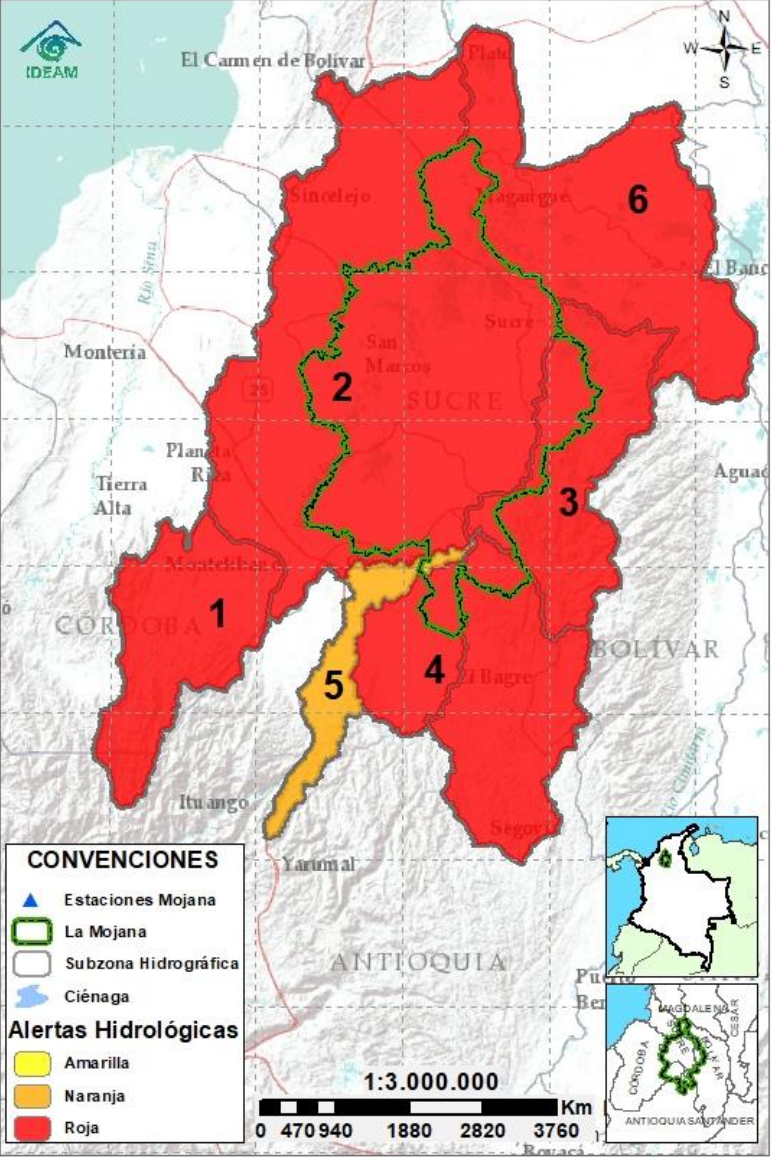
**Descripción condiciones hidrológicas:** se mantiene en alerta roja el Bajo Cauca, en el tramo comprendido entre los municipios de Nechí (en Antioquia) y Pinillos (en Bolívar), donde persisten los altos niveles en condición de descenso. Sin embargo, se advierte que, aguas arriba, en el tramo Valdivia-Nechí se viene registrando aumento de nivel, por lo que se espera que en las próximas horas este incremento se vea reflejado en el Bajo Cauca, con especial atención en los municipios de San Jacinto del Cauca, Guaranda y Achí. Tras el rompimiento del dique por el río Cauca el pasado 27 de agosto, en San Jacinto del Cauca, sector Cara de Gato, se activaron los planes de contingencia para los 11 municipios de La Mojana.

Alerta	Zona Hidrográfica	Subzona o Cuenca Hidrográfica	Condición predominante	Descripción de la alerta hidrológica
	1 Bajo Magdalena-Cauca - San Jorge	Alto San Jorge	<b>Crecientes</b>	Creciente en el corregimiento de Pica Pica, en Montelíbano, la cual ya está en tránsito por el casco urbano de dicho municipio. Especial atención en horas de la noche y madrugada ante probabilidad de nuevos incrementos.
	2 Bajo Magdalena-Cauca - San Jorge	Bajo San Jorge	<b>Inundación</b>	Niveles en ascenso en el río San Jorge a la altura del corregimiento de Marralú (Ayapel). Persisten las afectaciones por inundación en los municipios de Ayapel, San Marcos, San Benito Abad, Caimito, entre otros, por desbordamiento de ciénagas y caños. Así mismo, se presentan afectaciones por inundación en Guaranda y Ayapel, por trasvase de caudal proveniente del río Cauca tras el desbordamiento ocurrido el 27/08/2021.
	3 Bajo Magdalena-Cauca - San Jorge	Directos al Bajo Cauca-ciénaga La Raya entre el río Nechí y Brazo de Loba	<b>Niveles en descenso</b>	Descenso de niveles en el tramo Nechí-Magangué. Se advierte que en las próximas horas podría presentarse incremento de nivel en la zona por los aportes provenientes desde Valdivia, con especial atención en los municipios de San Jacinto del Cauca, Guaranda y Achí.
	4 Nechí	Bajo Nechí y Directos al Bajo Nechí	<b>Niveles en descenso</b>	Niveles en descenso en el Bajo Nechí y sus aportantes. Probabilidad de incrementos en horas de la noche y madrugada.
	5 Cauca	Directos al Cauca entre Pto. Valdivia y río Nechí	<b>Niveles en ascenso</b>	Niveles en ascenso en el río Cauca en el tramo Valdivia-Cáceres, condición predominante para las próximas horas.
	6 Bajo Magdalena	Directos Bajo Magdalena entre El Banco y Plato	<b>Niveles en ascenso</b>	Niveles en ascenso en el río Magdalena, en el Brazo de Loba y en el Brazo de Mompós, condición predominante para los próximos días.

**Nota 1:** Las alertas hidrológicas pueden ser corregidas y/o actualizadas en el futuro. No representa una certificación oficial del IDEAM.

**Nota 2:** Es probable que los eventos hidrológicos reportados en las alertas emitidas no se estén presentando sobre los ríos principales sino sobre sus afluentes.

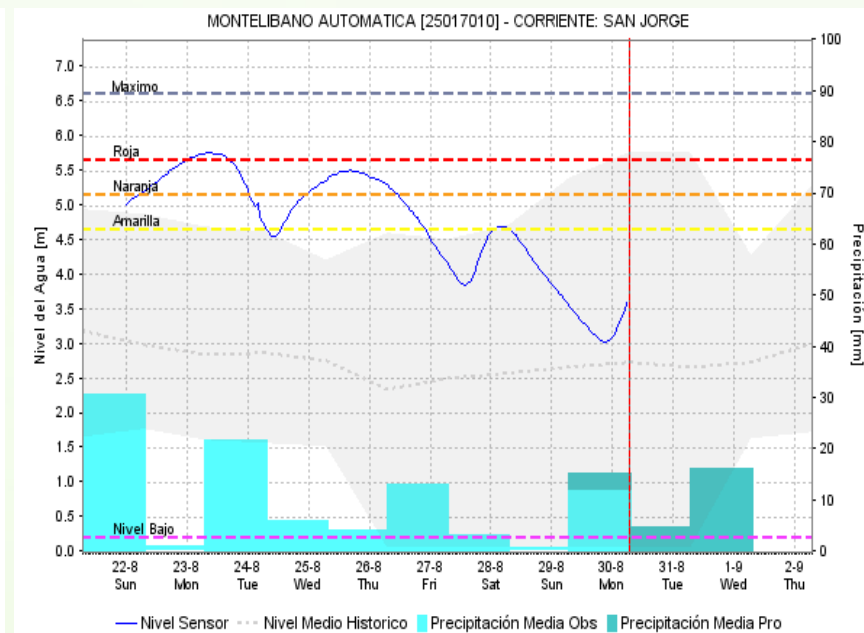
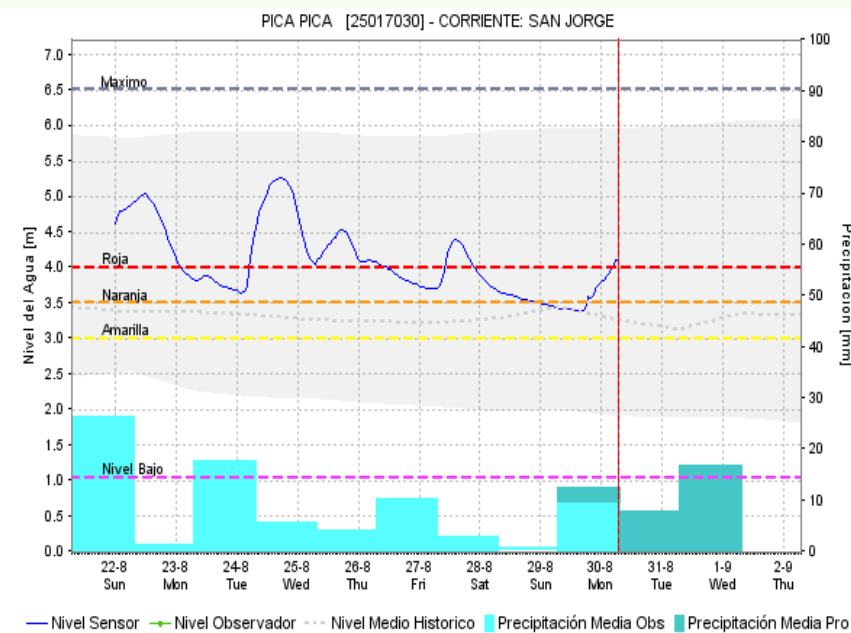
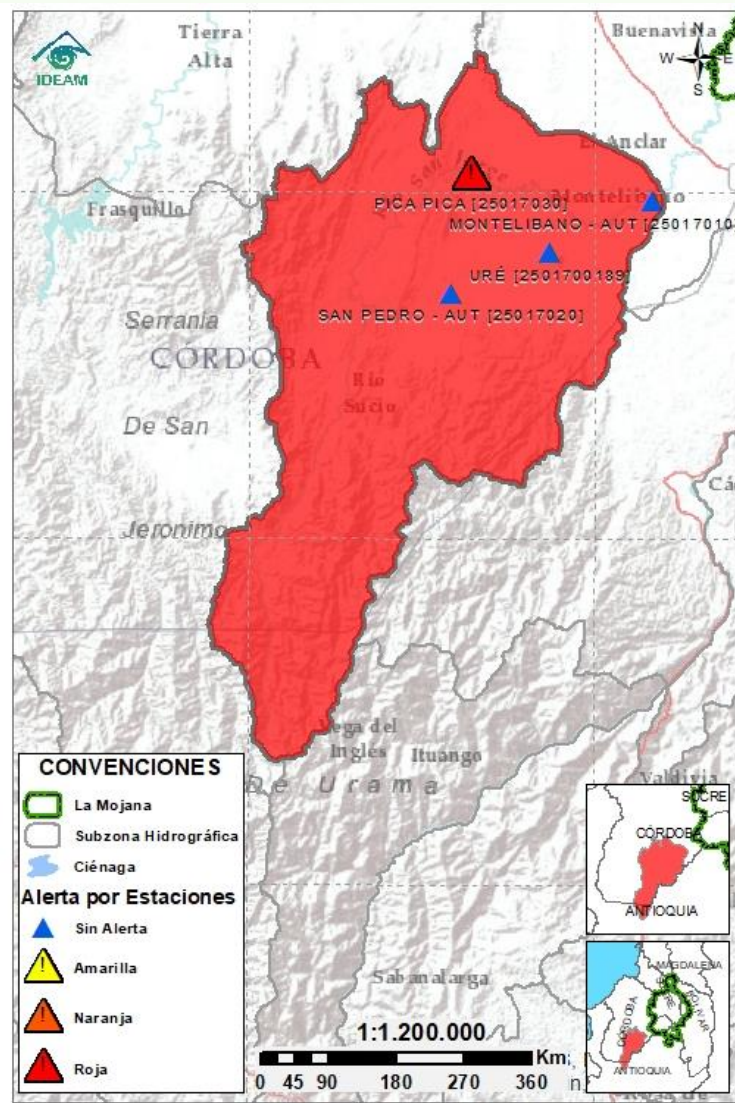
**Nota 3:** El IDEAM recomienda a la población ribereña estar muy atenta al comportamiento de los niveles de los ríos y atender las recomendaciones que la Unidad Nacional de Gestión del Riesgo de Desastres (UNGRD) emita para la implementación de medidas de contingencia ante posibles afectaciones por desbordamientos e inundaciones.



Condiciones hidrológicas actuales para el 30/08/2021



## 2.2.1 SUBZONA HIDROGRÁFICA DEL RÍO SAN JORGE CUENCA ALTA



Subzona  
hidrográfica

Alerta

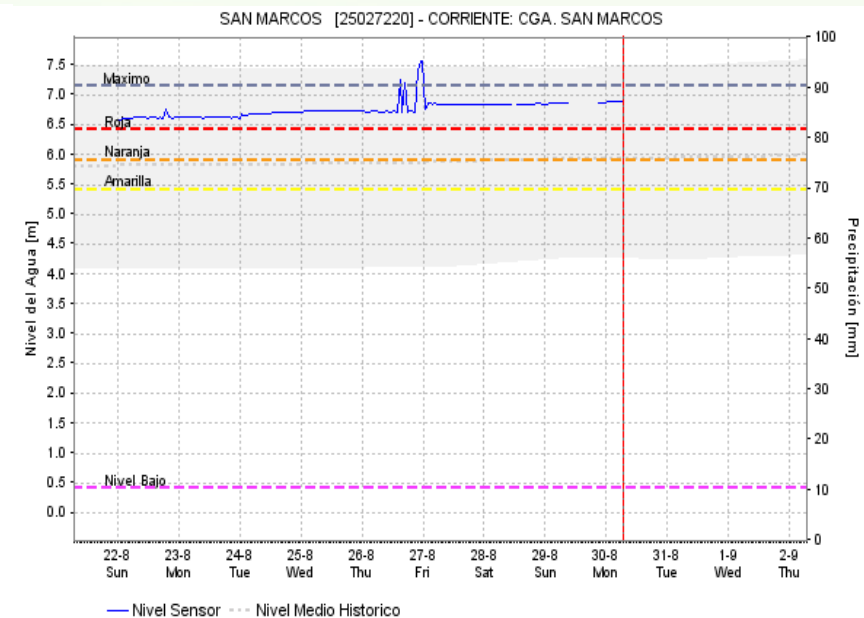
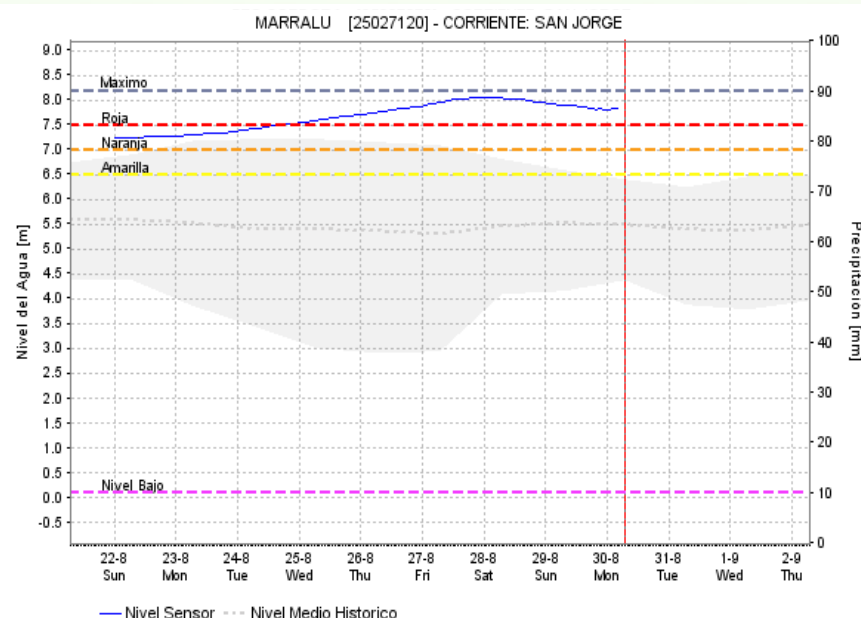
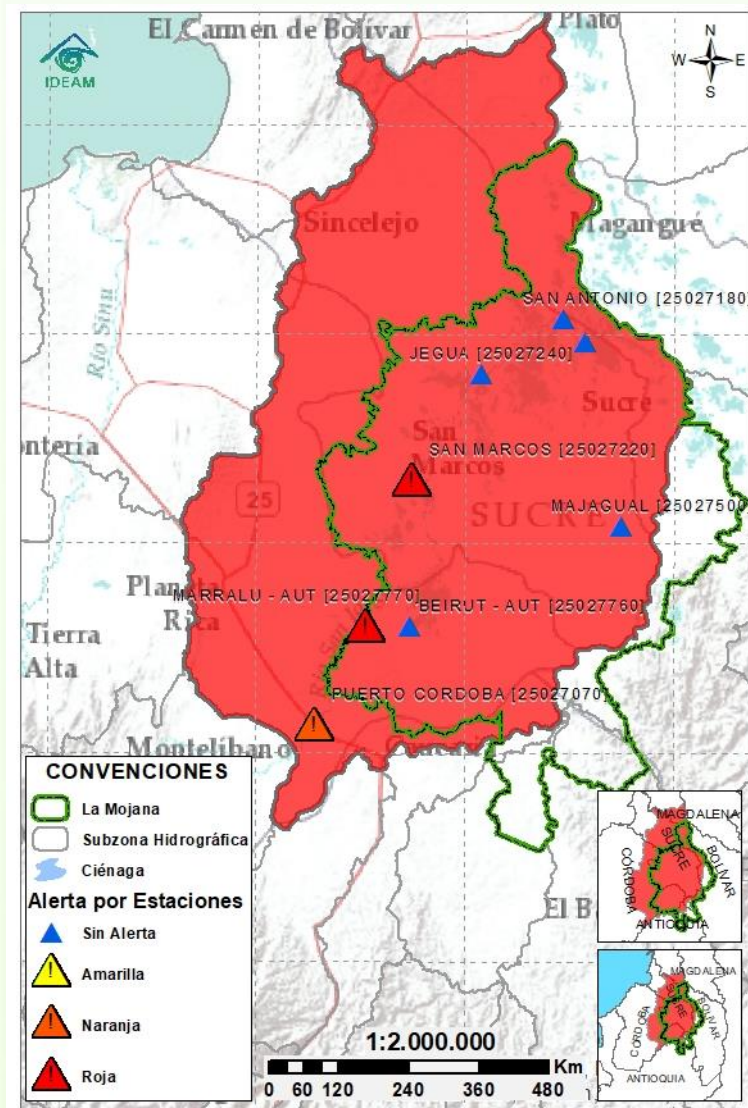
Cuenca alta  
del río San  
Jorge



Descripción

Creciente súbita en el alto San Jorge (corregimiento de Pica Pica) y en sus aportantes San Pedro y Uré, la cual ya se encuentra en tránsito en el casco urbano del municipio de Montelíbano. Especial atención en horas de la noche y madrugada ante probabilidad de nuevos incrementos.

## 2.2.2 SUBZONA HIDROGRÁFICA DEL RÍO SAN JORGE CUENCA BAJA



Subzona  
hidrográfica

Alerta

Descripción

Cuenca baja  
del río San  
Jorge



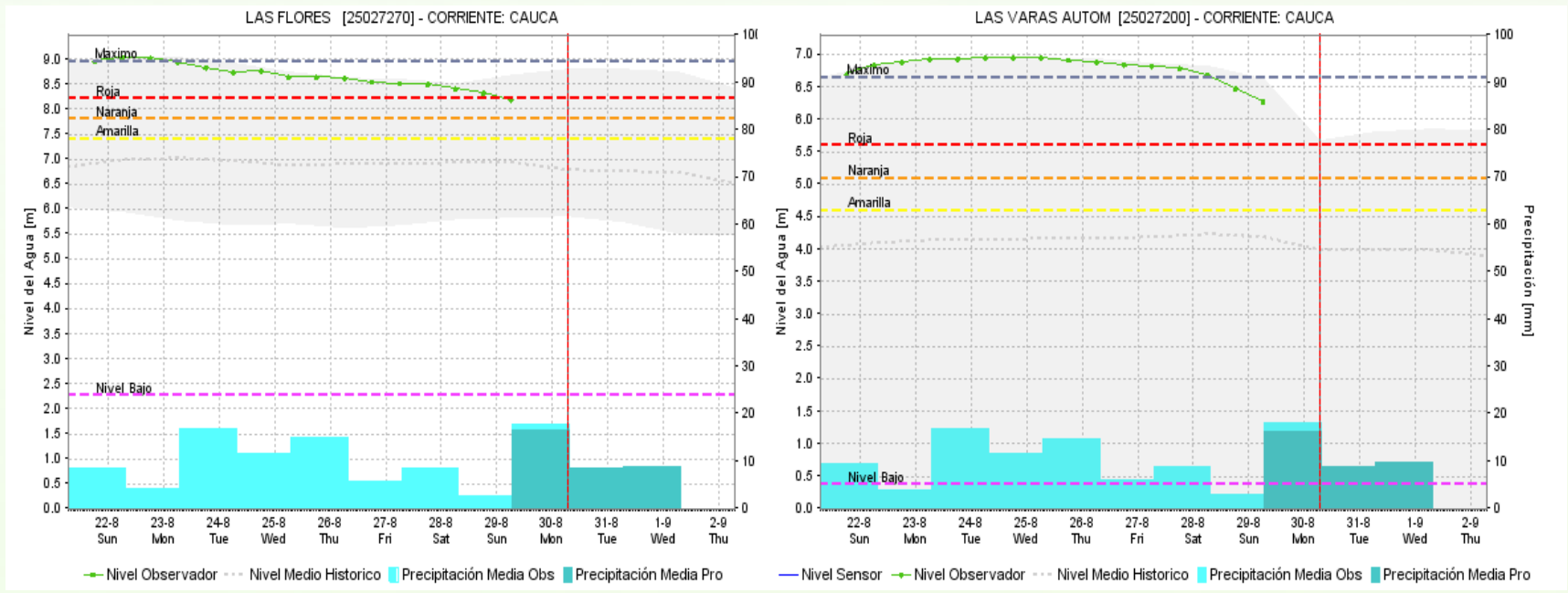
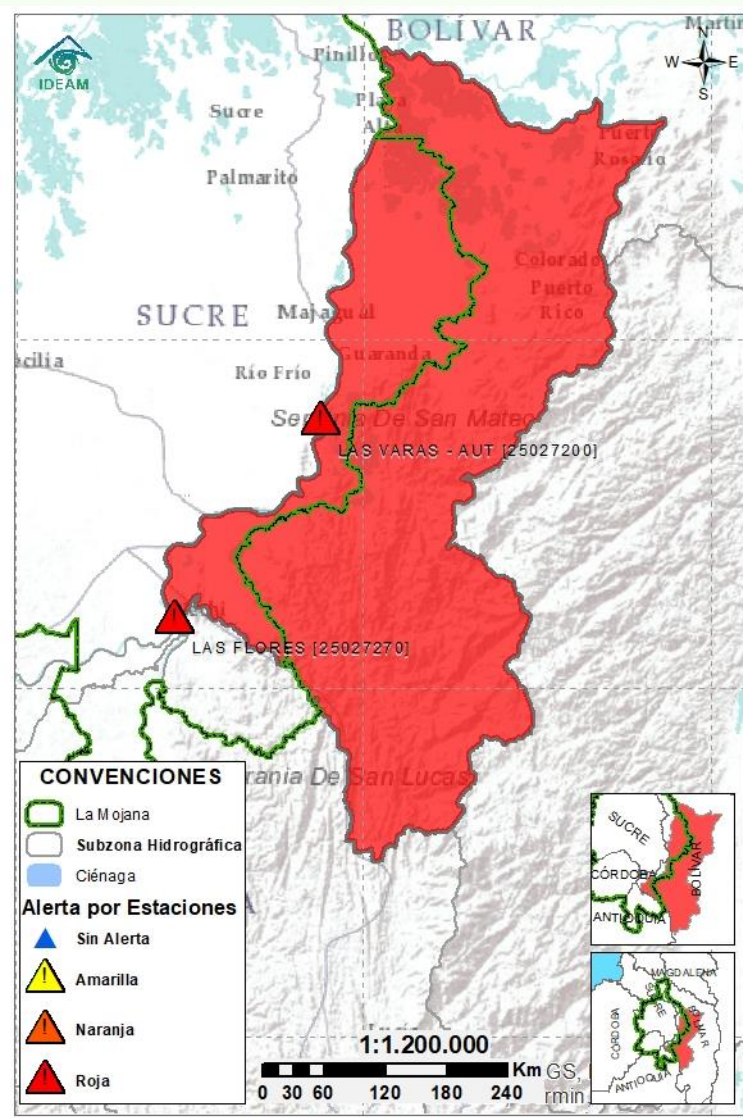
Ascenso de niveles en el río San Jorge en el corregimiento de Marralú en Ayapel, por tránsito de creciente provenientes de la cuenca alta y ante la persistencia de lluvias fuertes. Así mismo, continúan los altos niveles en el sistema de caños y ciénagas de Bajo San Jorge. Se sugiere mantener especial atención en comunidades asentadas en las rondas hídricas del río San Jorge y del sistema de caños.


**Nota:** continúan las afectaciones por inundación en áreas rurales de los municipios de Ayapel (Sincelejito, Boca de Pinto, Guaduas, La Lucha, Cecilia y Seheve), San Marcos (Las Flores, El Torno, Campanito, La Mancha, Parcelas de Viloría, Parcelas de la Gloria, Venecia) y San Benito Abad (Pasifueres y Cuiva), entre otras, ocasionadas por altos niveles en caños y ciénagas del Bajo San Jorge.

**29/08/2021:** afectaciones por inundación en los municipios de Guaranda y Ayapel tras el rompimiento del Jarillón del río Cauca en el sector de Cara de Gato.

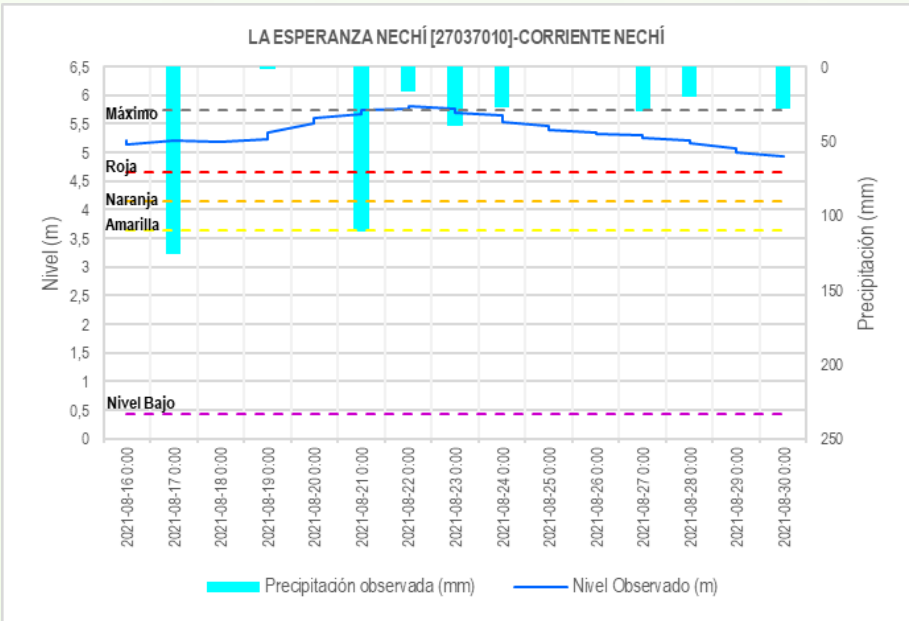
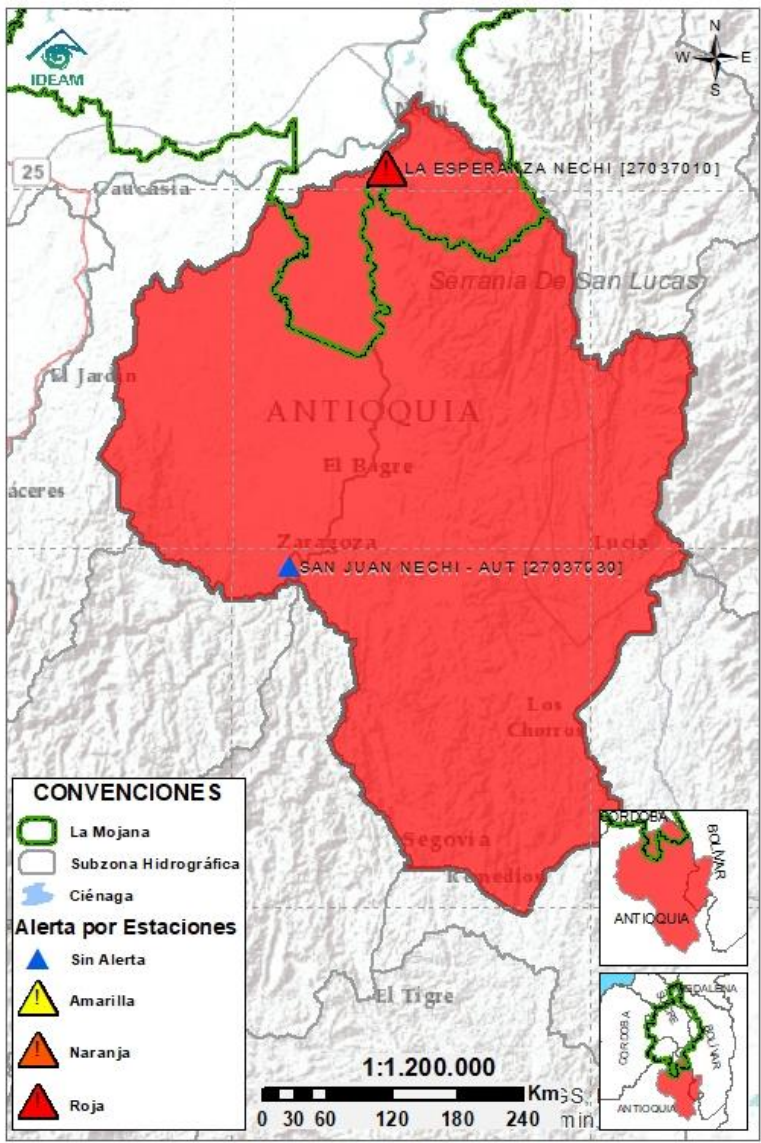


2.2.3 DIRECTOS AL BAJO CAUCA - CIÉNAGA LA RAYA ENTRE EL RÍO NECHÍ Y EL BRAZO DE LOBA



Subzona hidrográfica	Alerta	Descripción
Directos al bajo Cauca- Ciénaga La Raya entre el río Nechí y Brazo de Loba		<p>Descenso en el río Cauca, en el tramo que recorre los municipios de Nechí, San Jacinto del Cauca, Guaranda, Achí, Pinillos y Magangué. En San Jacinto del Cauca, estación Las Varas (aguas abajo de Cara de Gato) se evidencia importante descenso de nivel, por trasvase de caudal hacia el Bajo San Jorge. Se advierte que, aguas arriba, en el tramo Valdivia-Nechí se viene registrando aumento de nivel, por lo que se espera que en las próximas este incremento se vea reflejado en el Bajo Cauca, con especial atención en los municipios de San Jacinto del Cauca, Guaranda y Achí.</p> <p><b>Eventos:</b></p> <ul style="list-style-type: none"><li><b>27 de agosto:</b> rompimiento del dique por el río Cauca en el sector Cara de Gato, en San Jacinto del Cauca. Afectación en 5 corregimientos, 320 viviendas, 350 familias, 1750 personas, 7000 ha de cultivos, 3500 ganado vacuno y otro, 6 vías terciarias, 8 puentes, 6 escuelas y 1 centro de salud.</li><li><b>28 y 29 de agosto:</b> afectaciones por inundación en los municipios de Guaranda y Ayapel tras el desborde en Cara de Gato.</li></ul>

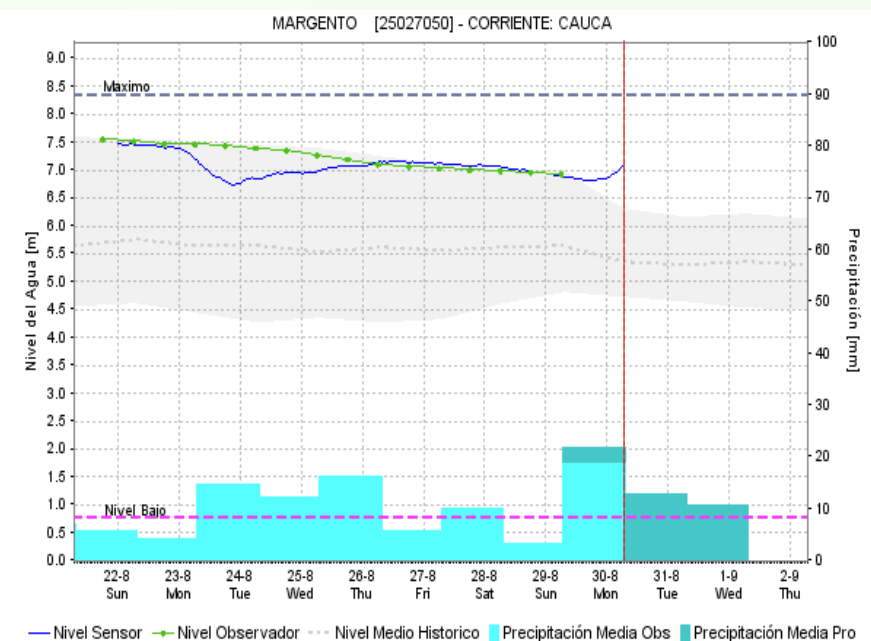
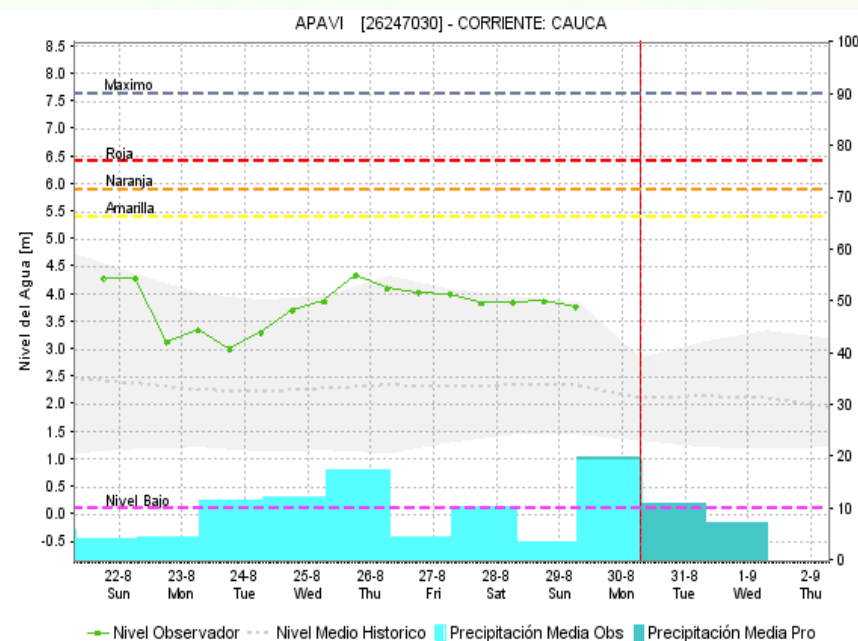
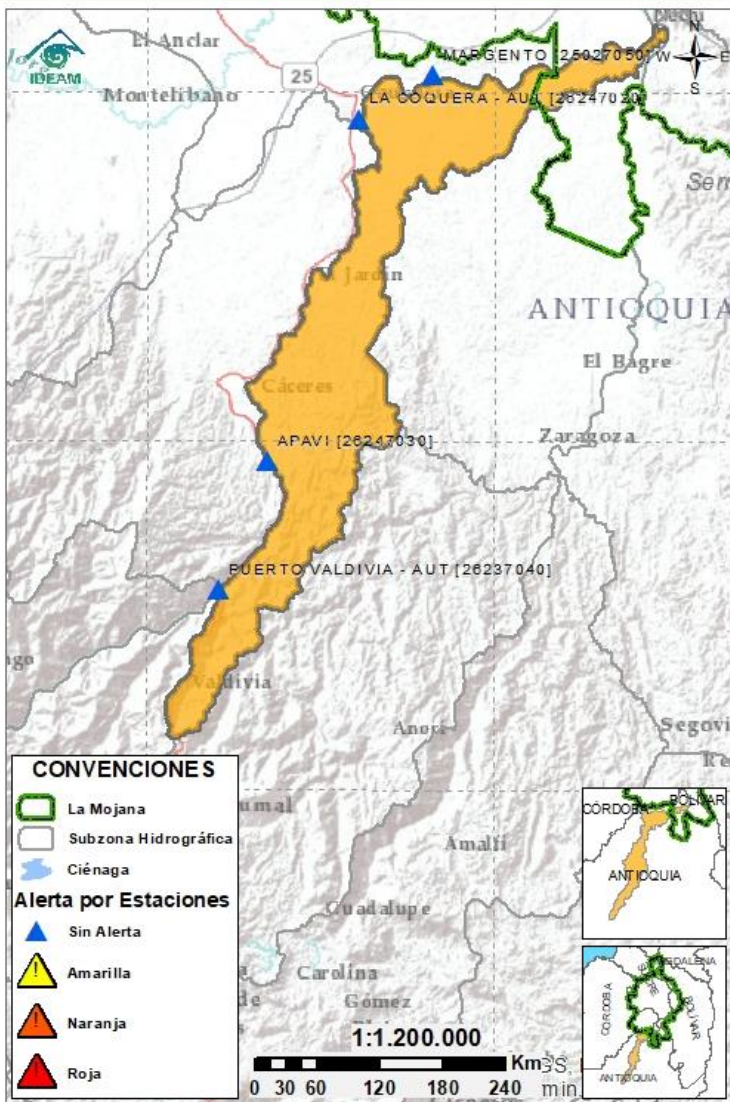
## 2.2.4 SUBZONA HIDROGRÁFICA DEL RÍO NECHÍ CUENCA BAJA



Subzona hidrográfica	Alerta	Descripción
Cuenca baja del río Nechí		Descenso de niveles en el río Nechí en el tramo que comprende los municipios de Zaragoza, Caucasia, El Bagre y Nechí, condición que se prevé persista para las próximas horas. No se descartan incrementos, especialmente en horas de la noche y madrugada.

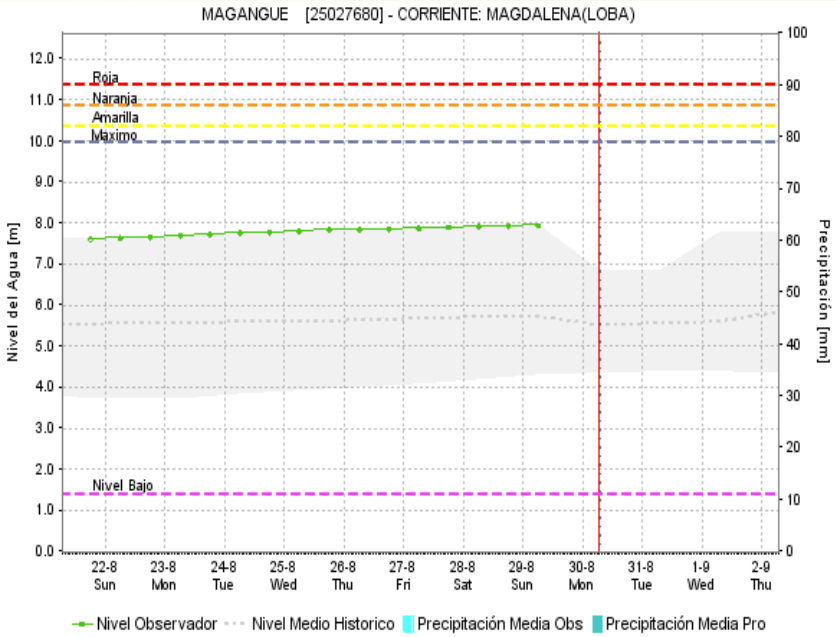
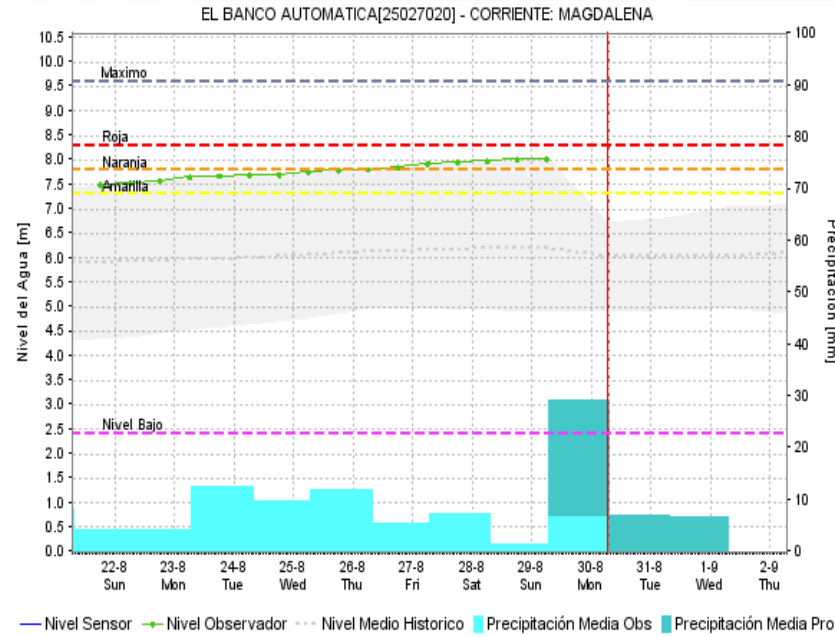
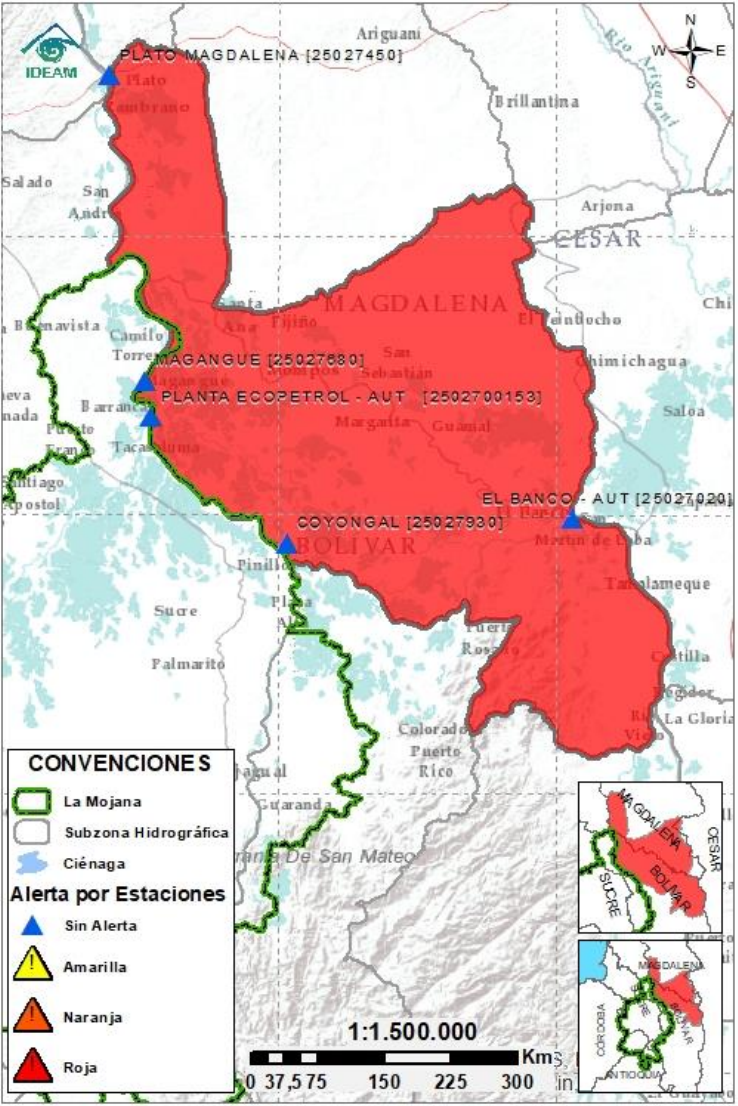


## 2.2.5 DIRECTOS AL CAUCA ENTRE PTO. VALDIVIA Y RÍO NECHÍ



Subzona hidrográfica	Alerta	Descripción
Directos al Cauca entre Pto. Valdivia y río Nechí		Niveles en ascenso en el río Cauca en su recorrido por los municipios de Valdivia, Tarazá y Cáceres, comportamiento predominante para las próximas horas.

# 2.2.6 DIRECTOS AL BAJO MAGDALENA ENTRE EL BANCO Y EL PLATO



Subzona hidrográfica	Alerta	Descripción
Directos Bajo Magdalena entre el Banco y el Plato		Niveles en ascenso en el río Magdalena, en el Brazo de Mompós (municipios de Guamal, San Sebastián de Buenavista, Mompós, San Zenón, Talaigua Nuevo, Santa Ana y Santa Bárbara de Pinto) y en el Brazo de Loba (El Banco, San Martín de Loba, Hatillo de Loba, Barranco de Loba y Pinillos), comportamiento predominante para los próximos días. Especial atención a la altura del municipio del Banco.





## Estaciones Meteorológicas Automáticas y Convencionales en la región de La Mojana

Leyenda	Estación	Municipio	Departamento	Tipo	Código
B1	Aeropuerto Baracoa	Magangué	Bolívar	Convencional	25025100
B2	Planta Ecopetrol	Magangué	Bolívar	Automática	250270153
B3	Las Varas	San Jacinto del Cauca	Bolívar	Convencional	25027200
C1	Ayapel	Ayapel	Cordoba	Convencional	25025030
C2	Caño Barro	Ayapel	Cordoba	Automática	13027040
C3	Marralú	Ayapel	Cordoba	Automática	25027770
S1	Majagual	Majagual	Sucre	Convencional	25020340
S2	San Benito Abad	San Benito Abad	Sucre	Convencional	25025180
S3	Santiago Apóstol	San Benito Abad	Sucre	Convencional	25020760
S4	San Marcos	San Marcos	Sucre	Automática	25025340
S5	San Luis	Sucre	Sucre	Convencional	25021370

## Horarios de monitoreo y pronóstico de las condiciones meteorológicas





El ambiente  
es de todos

Minambiente

## EQUIPO DE TRABAJO CRPA LA MOJANA

Elaborado por:

AARÓN MOISÉS OMAÑA ROJAS, Meteorólogo  
OLGA LUCÍA PULIDO MÉNDEZ, Hidróloga

Con la colaboración de:

JAIRO VÉLEZ, Profesional SIG  
MAYERLIN SANDOVAL, Comunicadora

[www.corpomojana.gov.co](http://www.corpomojana.gov.co)

**Correo Electrónico:**

[corpomojana@corpomojana.gov.co](mailto:corpomojana@corpomojana.gov.co)

Cra. 21 # 21 A – 44 San Marcos - Sucre

Teléfono: (+575) 295 5347

**YOLANDA GONZALEZ HERNÁNDEZ,**

Directora General IDEAM.

**DANIEL USECHE SAMUDIO,**

Jefe Oficina del Servicio de Pronósticos y Alertas

[www.ideam.gov.co](http://www.ideam.gov.co)

**Correos electrónicos:**

[servicio@ideam.gov.co](mailto:servicio@ideam.gov.co),

[alertas@ideam.gov.co](mailto:alertas@ideam.gov.co)

Calle 25 d # 96b - 70, piso 3. Bogotá, D.C.

Teléfono: 307 5625 ext. 1334 - 1336.

**LILIANA QUIROZ**, Directora General de la Corporación para el Desarrollo Sostenible de La Mojana y el San Jorge-CORPOMOJANA.

**RAQUEL GARAVITO**, Gerente del Fondo Adaptación

**JIMENA PUYANA**, Gerente Nacional de Desarrollo Sostenible del PNUD

